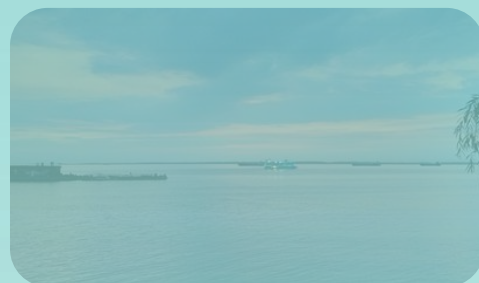


大通湖区金盆镇国土空间规划

2021-2035年



PLANNING



公告版

前言 REFACE

金盆镇原为湖南省十三大国营农场之一金盆农场，于2000年改场建镇，隶属于益阳市大通湖区，地处环洞庭湖生态经济圈内，是大通湖的南大门。

按照党中央、国务院决策部署，以习近平新时代中国特色社会主义思想为指导，全面贯彻党的二十大精神，落实《益阳市国土空间总体规划（2021—2035年）》、《大通湖区国民经济和社会发展第十四个五年规划和二〇三五年远景目标纲要》和《大通湖区国土空间总体规划（2021-2035年）》要求，依据《中共中央国务院关于建立国土空间规划体系并监督实施的若干意见》（中发〔2019〕18号）《中共湖南省委湖南省人民政府印发〈关于建立全省国土空间规划体系并监督实施的意见〉的通知》（湘发〔2020〕9号）等，紧密结合金盆镇国土资源现状、发展形势和任务，编制《金盆镇国土空间规划（2021—2035年）》（以下简称《规划》）。

《规划》是对市县国土空间总体规划要求的细化落实，是金盆镇人民政府对本行政区内的国土空间保护、开发、利用、修复做出的具体安排，是开展村庄规划的编制依据和实施国土空间用途管制的法定依据。

Content 目 录

01

规划总则

- 1. 规划范围
- 2. 规划期限
- 3. 发展定位
- 4. 目标愿景

02

国土空间格局

- 1. 构建总体新格局
- 2. 严格落实三条控制线
- 3. 合理划分规划分区

03

国土空间保护

- 1. 耕地资源保护
- 2. 生态环境保护
- 3. 历史文化遗产保护与风貌

04

国土空间开发

- 1. 镇村体系规划
- 2. 产业发展布局
- 3. 综合交通规划
- 4. 镇村基础设施配套
- 5. 公共服务设施配套
- 6. 村庄规划指引

05

镇政府驻地规划

- 1. 规划用地结构与布局
- 2. 道路交通规划
- 3. 公共服务设施规划
- 4. 公用设施规划
- 5. 公共安全设施规划
- 6. 绿地与开敞空间规划
- 7. 控制线规划

06

规划传导与实施

- 1. 规划传导体系
- 2. 重点项目计划
- 3. 完善实施监督体系

PART



规划总则



01

- 1. 规划范围
- 2. 规划期限
- 3. 发展定位
- 4. 目标愿景



1.1 规划范围

- 金盆镇行政辖区内的全部国土空间，包括金桥社区、金漉社区2个社区，大东口村、增福村、南京湖村、王家坝村、有成村5个村庄。
- 本次规划分为**镇域**和**镇政府驻地**两个层次

镇域

即金盆镇行政辖区内的全部国土空间，面积为**4665.24公顷**。

镇政府驻地

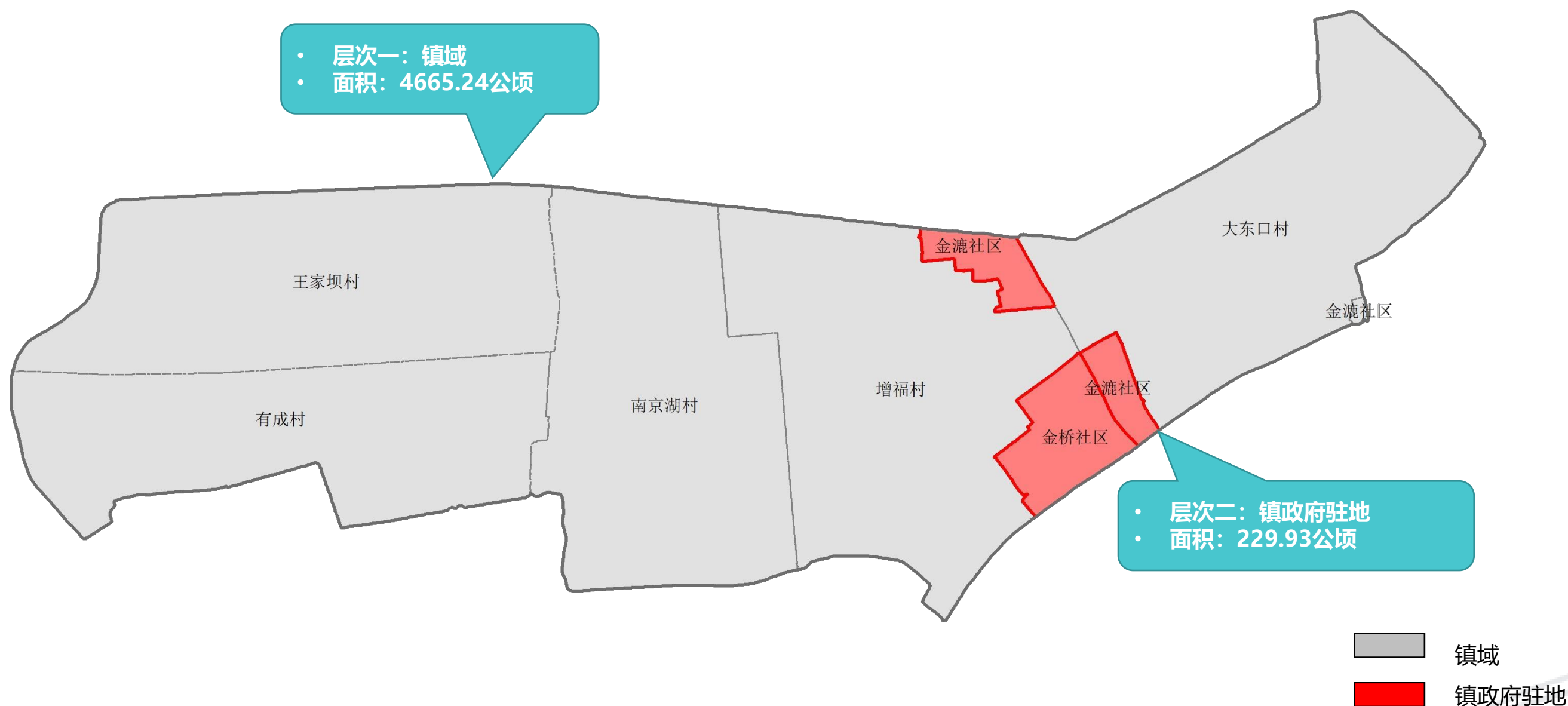
包括镇政府驻地所在的集中连片城镇开发边界范围及周边需要加强管控的区域，规划面积为**229.93公顷**，其中城镇开发边界范围**115.77公顷**。

1.2 规划期限：与市县国土空间规划保持一致

基期年为
2020年

近期年为
2025年

目标年为
2035年



1.3 发展定位

结合自然资源禀赋和经济社会发展阶段，明确本镇发展定位：

结合自然资源禀赋和经济社会发展阶段，
依托东洞庭湖良好的湿地景观资源，
发展以稻虾为特色的生态农业和乡村休闲旅游，将金盆镇建设为**集农贸、旅游为一体**的

稻虾文化农旅小镇

发展成
中心城区“卫星镇”
精品农文旅融合发展示范镇

1.4 目标愿景

近期年——2025年



1

- ✓ 国土空间格局得到优化，**三条空间管制控制线**全面落地；
- ✓ **耕地保护指标**得到落实，各级**生态功能区保护和修复体系**建立；
- ✓ 城乡统筹发展、区域协调发展、经济与社会均衡发展，社会文明程度普遍提高，**乡村振兴**获得阶段性成果；
- ✓ 基础设施建设和公共服务的**短板得以补齐**，弱项得以增强，水平得以提升。

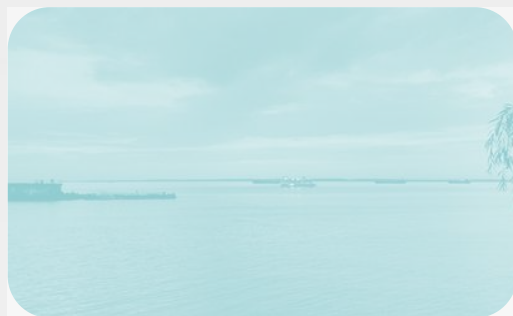
目标年——2035年



2

- ✓ 基本实现**国土空间治理体系和治理能力现代化**；
- ✓ 形成**生产空间集约高效、生活空间宜居适度、生态空间山清水秀**，安全和谐、开放高效、魅力品质的国土空间格局；
- ✓ 建成**稻虾文化农旅小镇**。

PART



国土空间格局

02

1. 构建总体新格局
2. 严格落实三条控制线
3. 合理划分规划分区

2.1 构建总体新格局

构建“一心带两轴、一带串两区”的总体格局

■ 一心

依托镇区形成的镇域综合服务中心，集聚产业、公服、商业等功能于一体

■ 两轴

分别为主要沿S218发展的区域协同发展轴与沿四季红至金盆公路的城镇联动发展轴

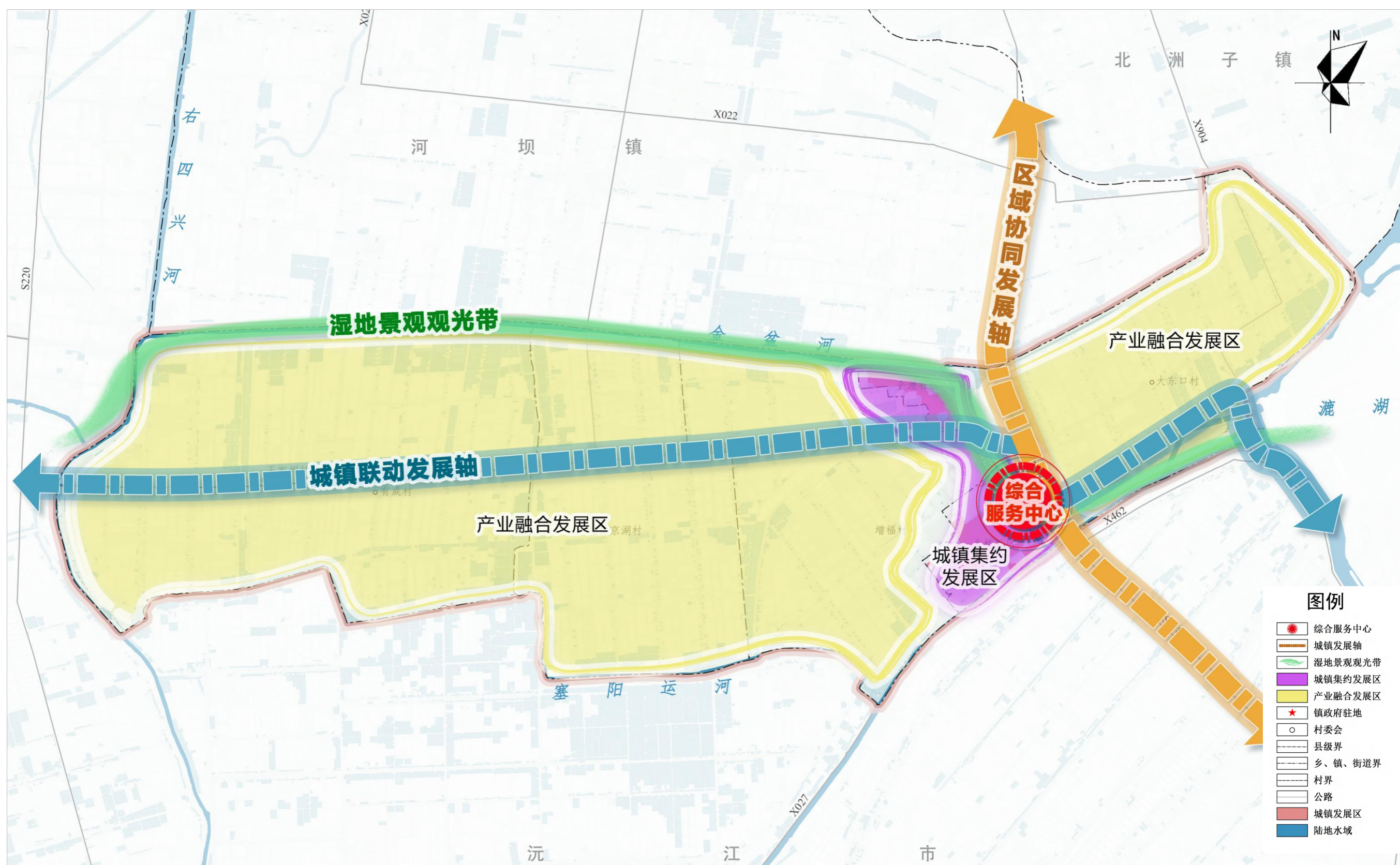
■ 一带

金盆和塞阳运河形成的四兴河流域的湿地景观观光带

■ 两区

中部的城镇集约发展区

西部、东部的产业融合发展区



2.2落实三条控制线

耕地和永久基本农田

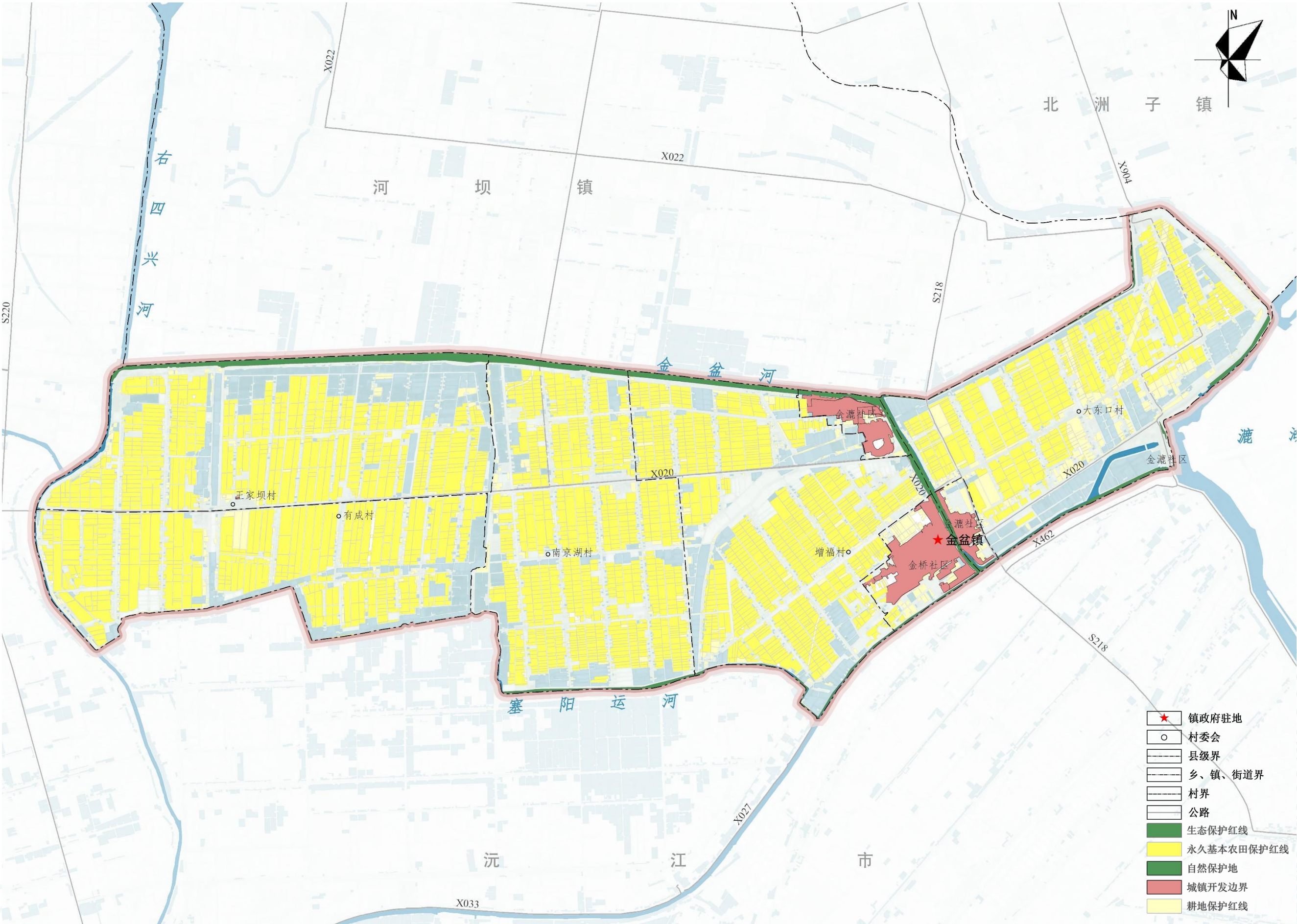
- 规划至2035年，上位规划确定的耕地保护目标不低于**37379.55亩**，永久基本农田保护目标不低于**33406.80亩**。

生态保护红线

- 规划至2035年，全域划定生态保护红线面积**110.36公顷**。

城镇开发边界线

- 规划至2035年，全域划定城镇开发边界面积**115.86公顷**。



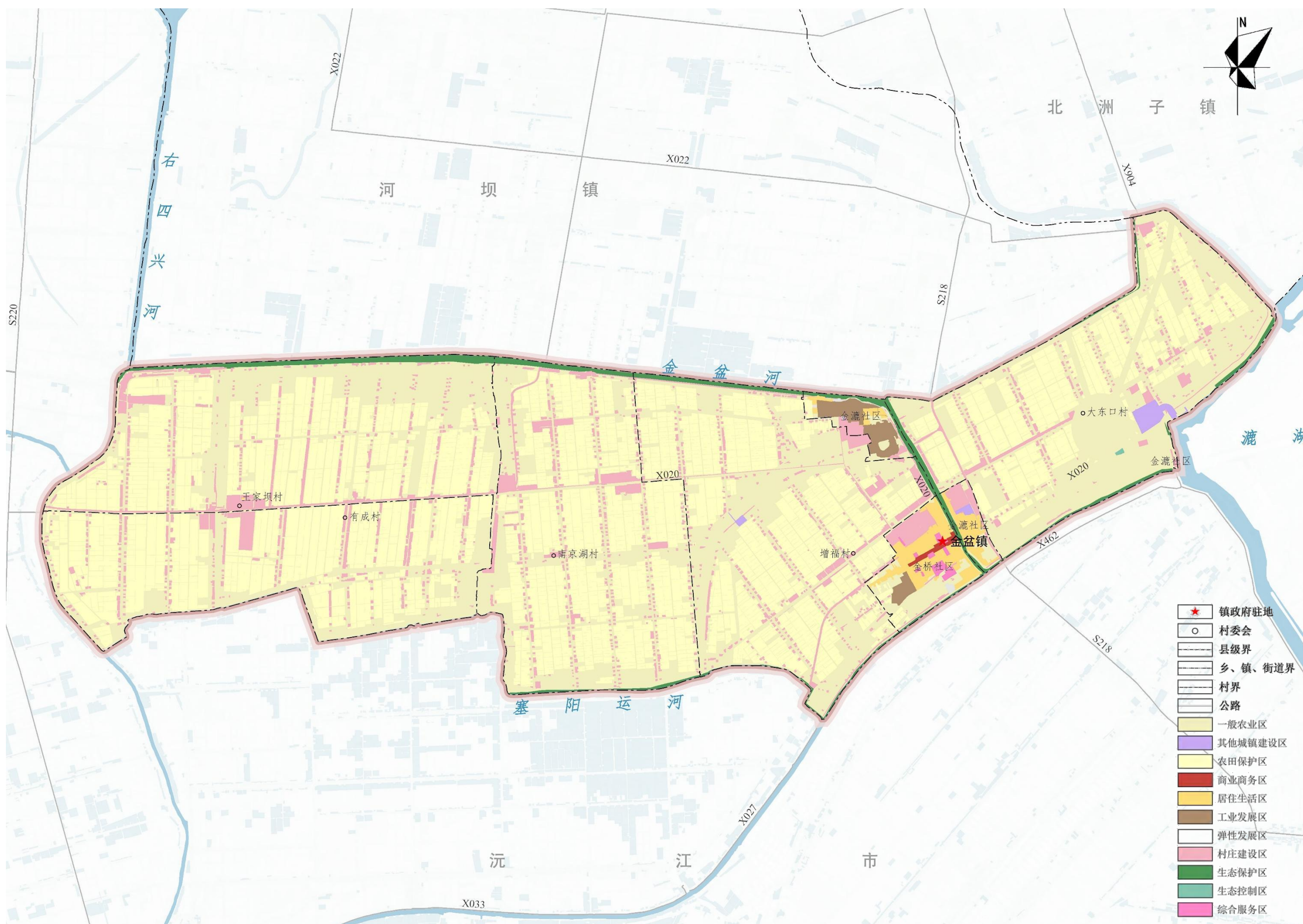
◆合理划定规划分区

- ✓ 永久基本农田相对集中需严格保护的区域。

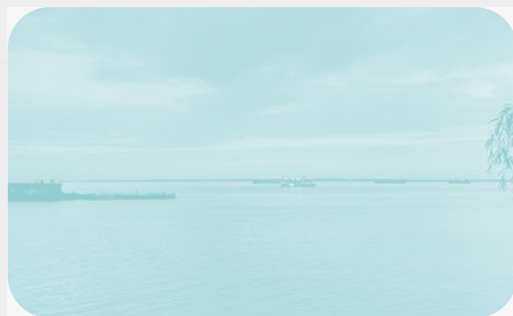
✓ 生态保护红线集中划定的区域，必须严格保护。

✓ 城镇开发边界围合的范围，是城镇集中开发建设并可满足城镇生产、生活需要的区域。

- ✓ 全面实施乡村振兴战略，推进农业农村现代化，满足农林渔等农业发展及农民集中生活和生产配套为主的区域。



PART



国土空间保护

03



1. 耕地资源保护
2. 生态环境保护

3.1耕地资源保护

1

严格落实耕地保护任务

- 规划至2035年，全域耕地保护目标不低于**37379.55亩**，永久基本农田保护面积不低于**33406.80亩**。到2035年，确保全域**永久基本农田全部建成高标准农田**。

2

规范落实耕地占补平衡

- 预计至2035年，金盆镇新增建设用地占用耕地**1050.30亩**。规划至2035年，全镇需要落实补充耕地任务**1050.30亩**。严格执行上位规划确定的规划期补充耕地任务量。全域耕地后备资源面积**2493.35亩**。

3

推进耕地质量提升建设

- 优先在永久基本农田集中连片的地区开展土地综合整治、高标准农田建设。到2035年，确保**全域永久基本农田全部建成高标准农田**。



3.2 生态环境保护

1

提升生态系统碳汇功能

科学开展森林更新，加大优质乡土树种的栽植比例，调整优化林分结构，**推行以增强碳汇能力为目标的多目标森林经营模式，不断提高森林生态系统碳汇增量。**

2

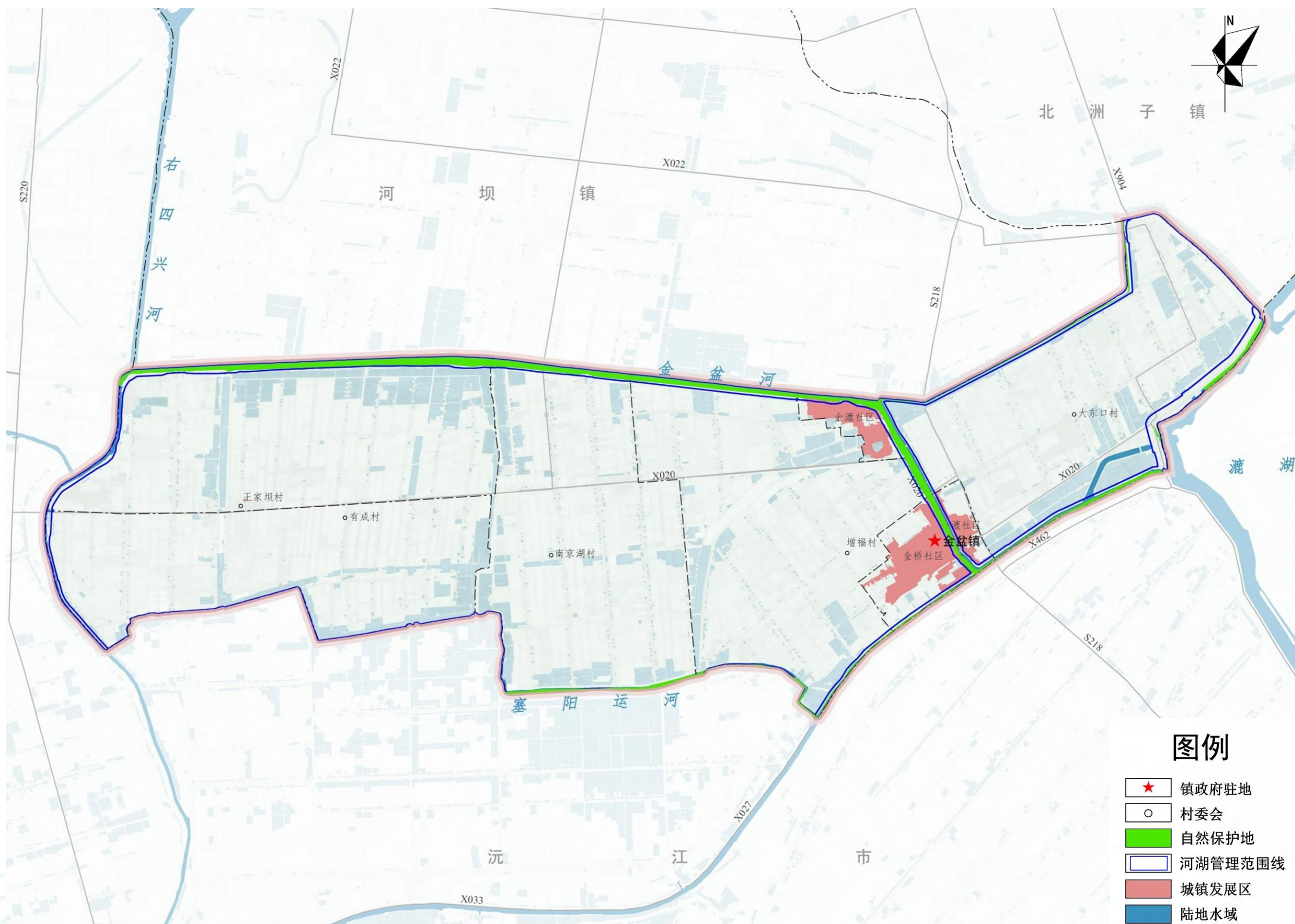
严格落实水安全保障体系

以麓湖大堤防洪安全为重点，**推进防洪减灾工程建设**，统筹规划临湖、通湖渍堤建设，做好河道治理工程建设；**加强防洪排涝工程建设**，排涝能力提升建设及防汛基础设施建设。推进重要堤防加固。

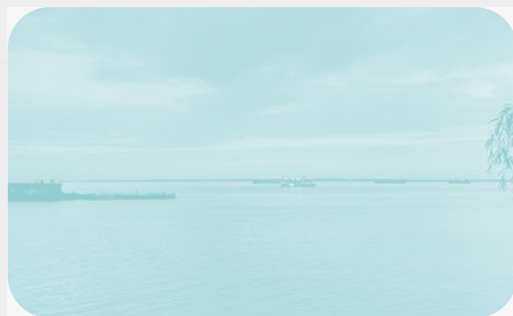
3

划定岸线功能分区，落实河湖划界保护线

严格分区管理和用途管理。岸线总长为**43.01千米**，加强对自然保护区、重要湿地、水产种质资源保护区等生态敏感区的岸线保护。金盆镇河湖划界管理范围为**232.63公顷**，规划对河湖划界管理范围内保护措施按河湖划界保护控制相关要求进行了控制。



PART



国土空间开发

04



1. 镇村体系规划
2. 产业发展布局
3. 综合交通规划
4. 镇村基础设施配套
5. 公共服务设施配套
6. 村庄规划指引

4.1 镇村体系规划

“镇区—中心村—一般村”三级镇村体系

□ 1个镇区

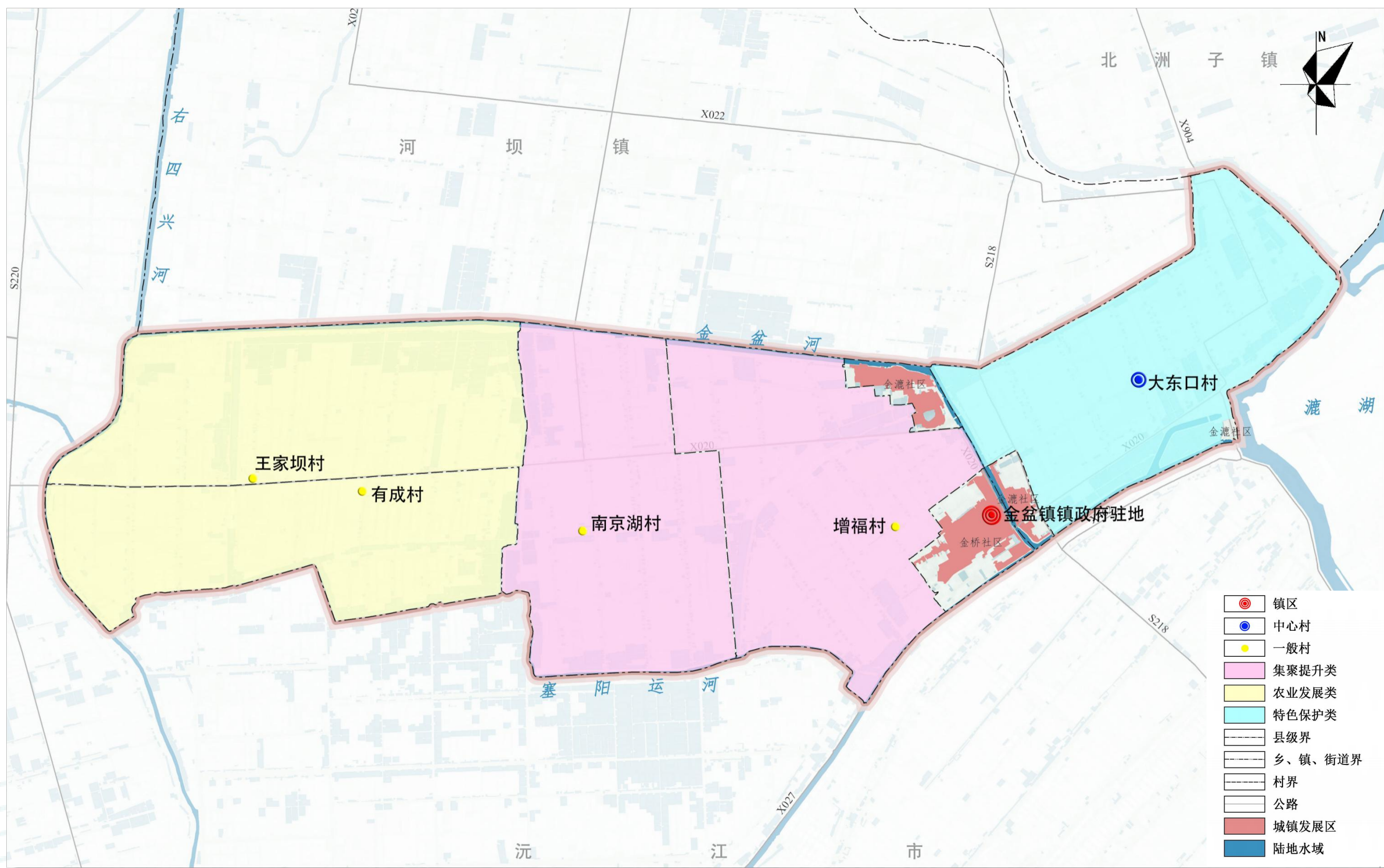
金盆镇政府所在地，即金桥社区、金漉社区，是全镇的政治、经济、文化中心，交通枢纽，负责辐射和带动全镇社会经济发展。

□ 1个中心村

中心村为**大东口村**，是西部生态人文旅游中心。重点提升就业和公共服务功能，发展成为辐射带动周边村庄的中心。

□ 4个一般村

一般村分别为**增福村**、**南京湖村**、**有成村**、**王家坝村**，以第一产业为主，以农业种植、农产品加工、特色种养殖、生态旅游为主要职能



4.2 产业发展布局

围绕“生态农垦”整合资源，延伸旅游产业链条，打造生态农垦、农业产业融合示范镇。

构建“一心两轴一廊三片区”的产业空间布局形态

一心

依托镇区形成的产业服务中心

两轴

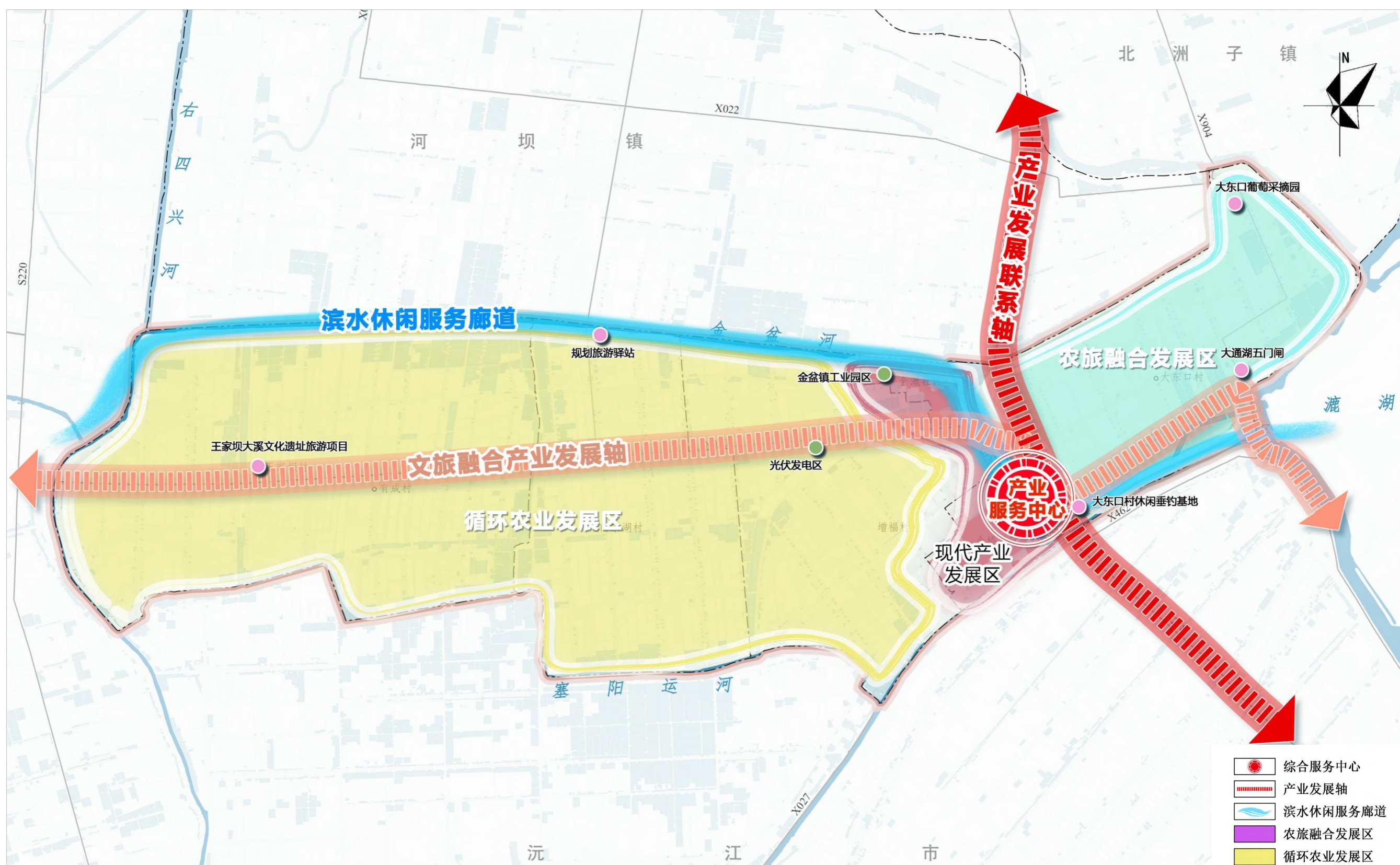
连接大通湖城区和益阳市区的产业发展联系轴、连接千山红镇至五门闸的文旅融合产业发展轴

一廊

以金盆河、塞阳运河沿线形成的滨水休闲廊道

三片区

现代产业发展区、循环农业发展区、农旅融合发展区



4.3 综合交通规划

■ 丰富交通网络组织

严格落实上位规划中高速公路、国省干道等重要交通廊道，加强镇域道路系统与各类对外交通设施的联系，形成“**四横两纵**”对外交通骨架网络。

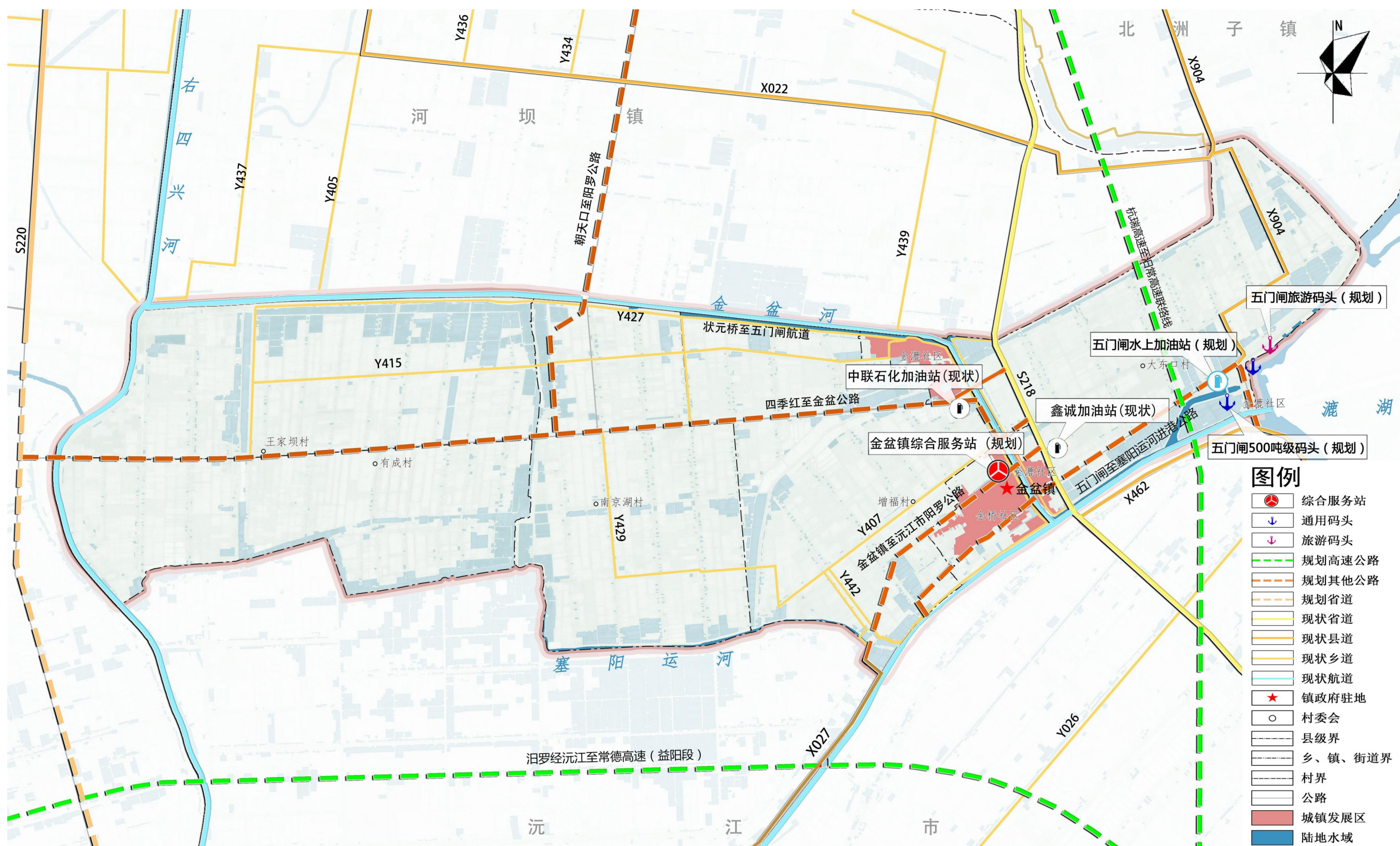
- “高速公路”：杭瑞高速至汨常高速联络线建设；
- “三横”：朝天口至阳罗公路、四季红至金盆公路、金盆镇至沅江市阳罗洲公路、五门闸至塞阳运河进港公路；
- “三纵”：S218、X904。

■ 加强内部交通联系

强化乡镇政府驻地与村庄的道路连通，以村为单位，完善村庄之间的道路。以干线公路为依托，加强镇村、产业节点之间道路连通，将公路向农村延伸，形成畅联互通的镇村交通体系。

■ 完善交通基础设施

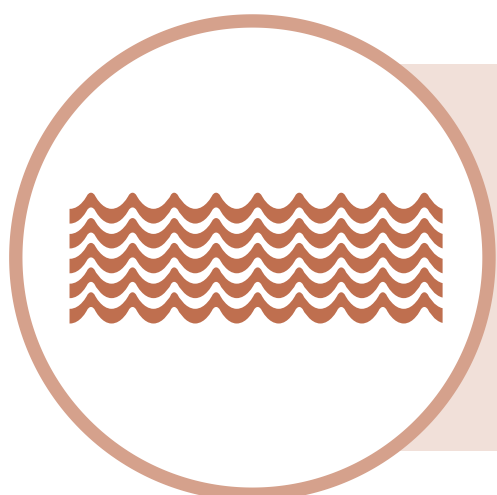
新建公交首末站及货运站，在新型社区或集中居民点设置公交等候站，为城乡客运一体化的实现提供条件。



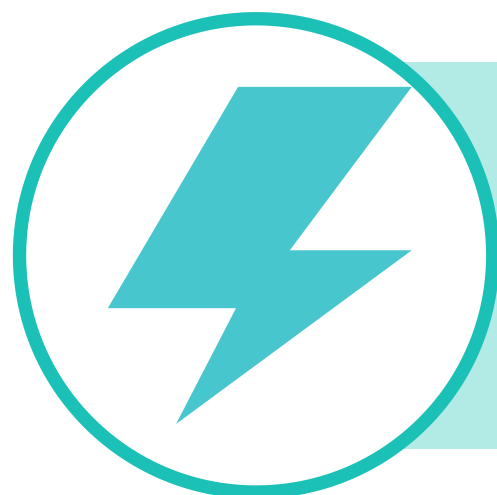
4.4镇村基础设施配套



按照“镇村一体化”的发展理念，对水源、水厂及供水管网等工程进行维护及完善。对泵房进行更新改造，提高供水能力。



镇政府驻地及周边地区污水接入金盆镇污水处理厂进行处理，居住较为分散的农村地区，采用分散式生活污水处理系统处理污水。。



优化电网结构，满足各类用电负荷增长的需要，规划至2035年完成对各子系统进行整合，建立网架结构坚强、运营智能高效的电网。



加强信息基础设施建设，加快下一代移动通信网络、互联网、高速宽带传输网络等信息基础设施建设，加快5G网络建设，扩大千兆及以上光纤覆盖范围。



加快城乡燃气管道建设，提升用气量，提升报装率实施城镇天然气管网互联互通工程，保障安全用气。



按照“镇村一体化”的发展理念，对水源、水厂及供水管网等工程进行维护及完善。对泵房进行更新改造，提高供水能力。

4.5 公共服务设施配套

构建全局性关联的、规划与实施相结合的公共服务设施体系。

■ 完善公共服务设施体系

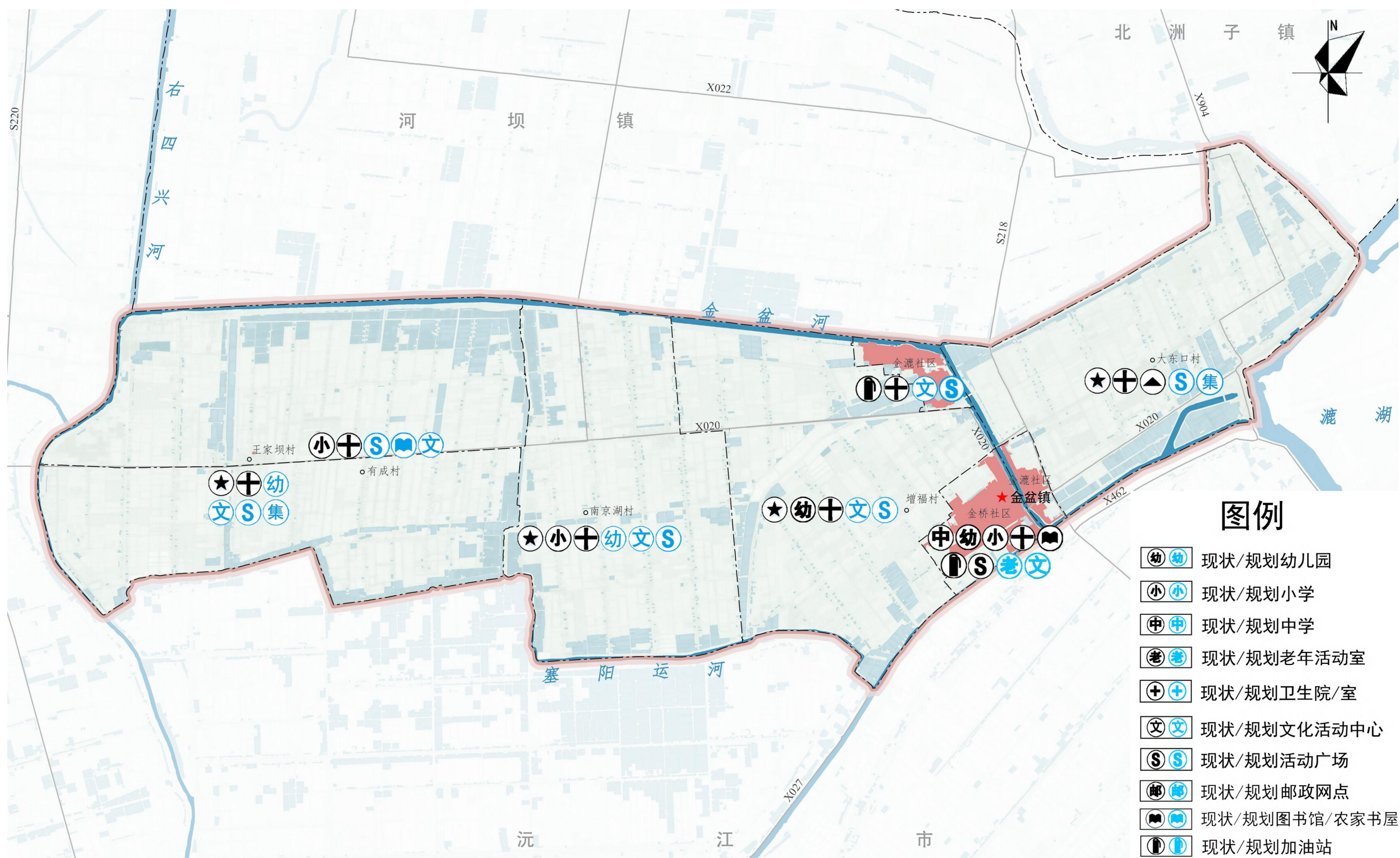
基于常住人口总量和结构，考虑实际服务管理的人口规模和特征，规划区域层面构建“镇——村/组”两级生活服务圈，科学配置各类设施，提升整体公共服务水平。

■ 建设城乡生活圈

中心城区构建“15分钟、10分钟、5分钟”三个层级的社区生活圈，乡村地区构建“乡集镇——村/组”两个社区生活圈层级，强化区域与农村基本公共服务供给的统筹。

■ 提高基本公共服务均等化水平

加强镇区公共服务设施建设，形成综合性地区型公共服务中心，与各村（社区）级公共服务中心互补和呼应，加强资源共享。



4.6村庄规划指引

严格落实上位规划要求，传导下达各村的耕地保有量、永久基本农田保护面积、生态保护红线控制面积及村庄建设用地等约束性指标。

2023年金盆镇国土空间规划指标分解表

单位：亩/公顷

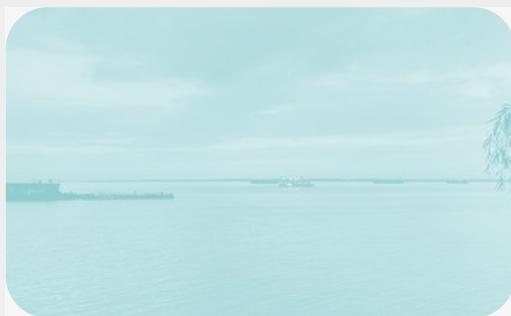
行政区域	城镇开发边界规模 (公顷)	耕地保有量 (亩)	永久基本农田保护面积 (亩)	生态保护红线面积 (公顷)	村庄建设用地 (公顷)
金桥社区	64.84	440.34	91.86	4.45	17.77
金漉社区	50.80	202.53	32.87	13.03	16.98
大东口村	0.01	6486.03	4921.58	22.91	60.01
增福村	0.12	7670.16	7099.28	19.03	67.04
南京湖村	0.00	7866.42	7402.80	17.58	71.06
有成村	0.00	7523.44	7051.10	0.00	59.02
王家坝村	0.09	7190.63	6807.31	33.36	61.71
总计	115.86	37379.55	33406.80	110.36	353.59

落实镇级镇村体系规划，确定的村庄等级、村庄类型、人口规模、发展方向等规划内容。

村庄建设引导一览表

行政村	王家坝村	增福村	有成村	南京湖村	大东口村
村庄类型	农业发展类	集聚提升类	农业发展类	集聚提升类	特色保护类
人口规模	2650	3350	2250	2950	3250
发展方向	农业	农业、加工业	农业	种植业、渔业	农业、旅游
村卫生室	●	●	●	●	●
老年活动室	●	●	●	●	●
村幼儿园	○	●	○	○	●
乡村小规模学校	○	○	●	●	○
文化活动室	●	●	●	●	●
农家书屋	●	●	●	●	●
便民农家店	●	●	●	●	●
村务室	●	●	●	●	●

PART



镇政府驻地规划

05



1. 规划用地结构与布局
2. 道路交通规划
3. 公共服务设施规划
4. 公用设施规划
5. 公共安全设施规划
6. 绿地与开敞空间规划
7. 控制线规划

5.1 规划用地结构与布局

◆ 空间结构

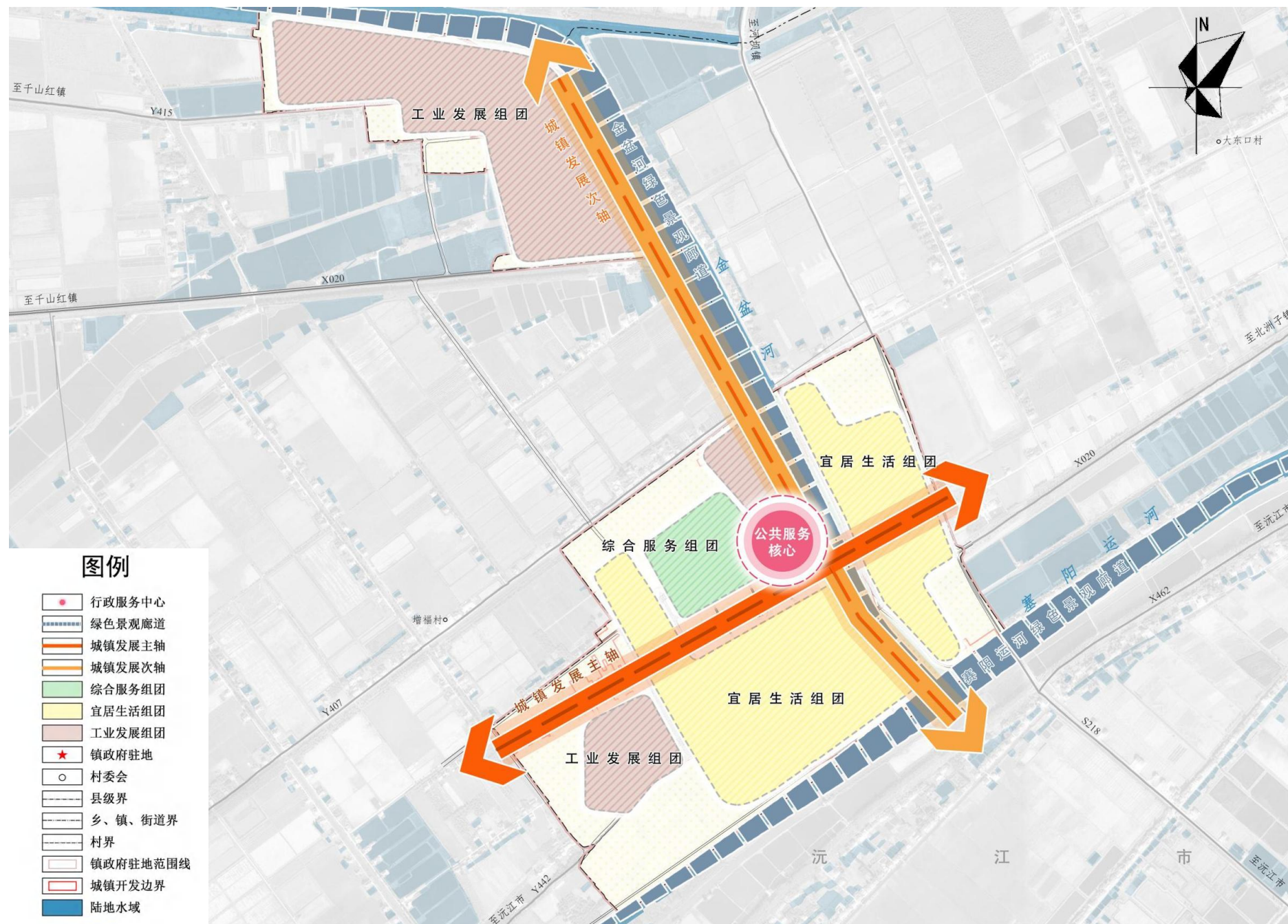
“一心两轴，两廊三组团”

“一心”：公共服务核心；

“两轴”：东西向城镇发展主轴、南北向城镇发展次轴；

“两廊”：金盆河绿色景观廊道、塞阳运河绿色景观廊道；

“三组团”：综合服务组团、宜居生活组团、工业发展组团。



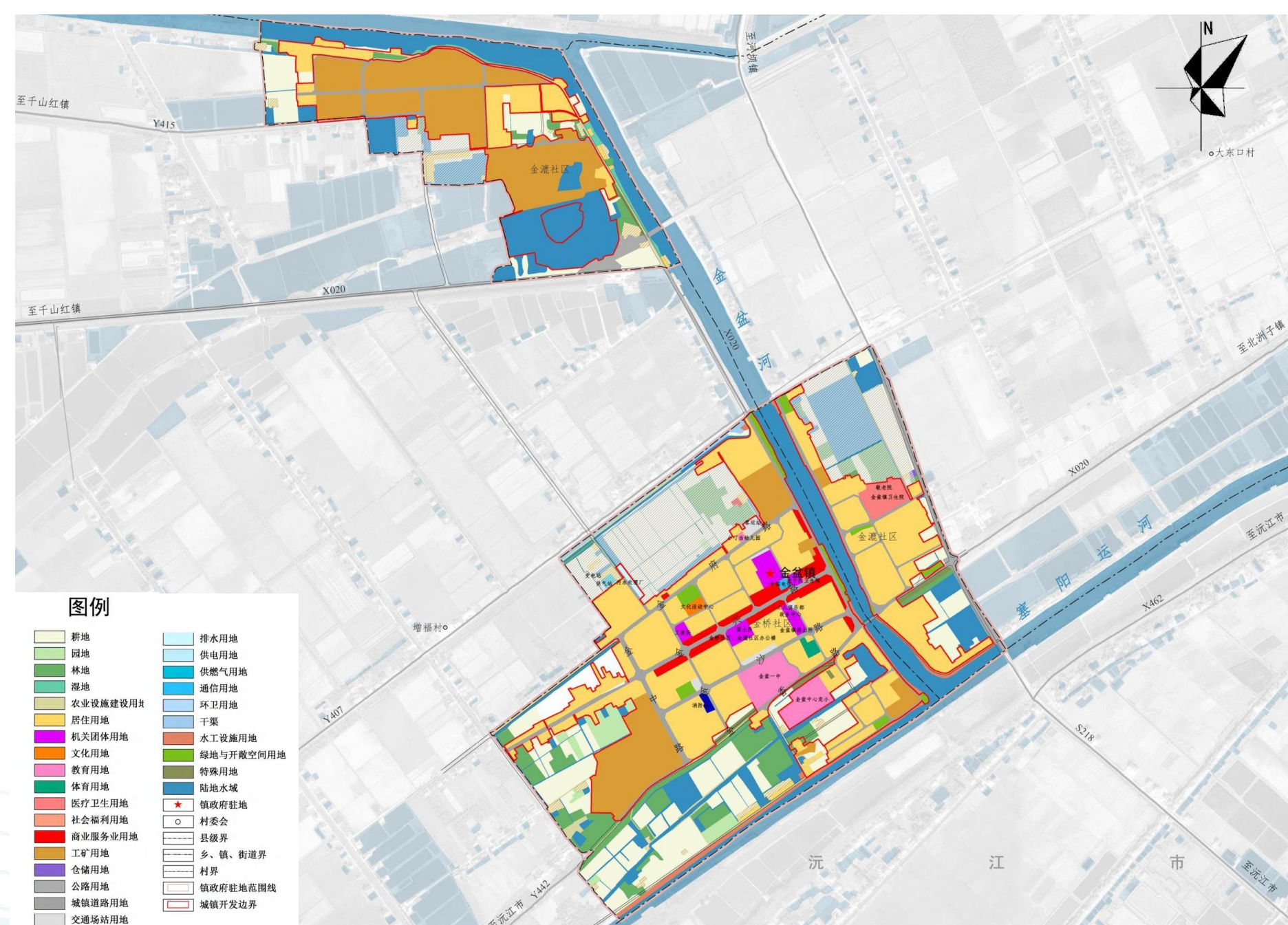
◆ 用地布局

✓ 优化既有用地布局。用地更新，居住区品质提升。

✓ 完善镇区设施分布。按照宜居宜业要求，完善城区设施。

镇政府驻地总用地面积为229.93公顷。其中**建设用地面积为120.26公顷。**

主要包括以居住用地、公共管理和公共服务设施用地、商业服务业用地、工矿用地等为主的**城乡建设用地**，以公路用地、水工设施用地为主的**区域基础设施用地**。



5.2 道路交通规划

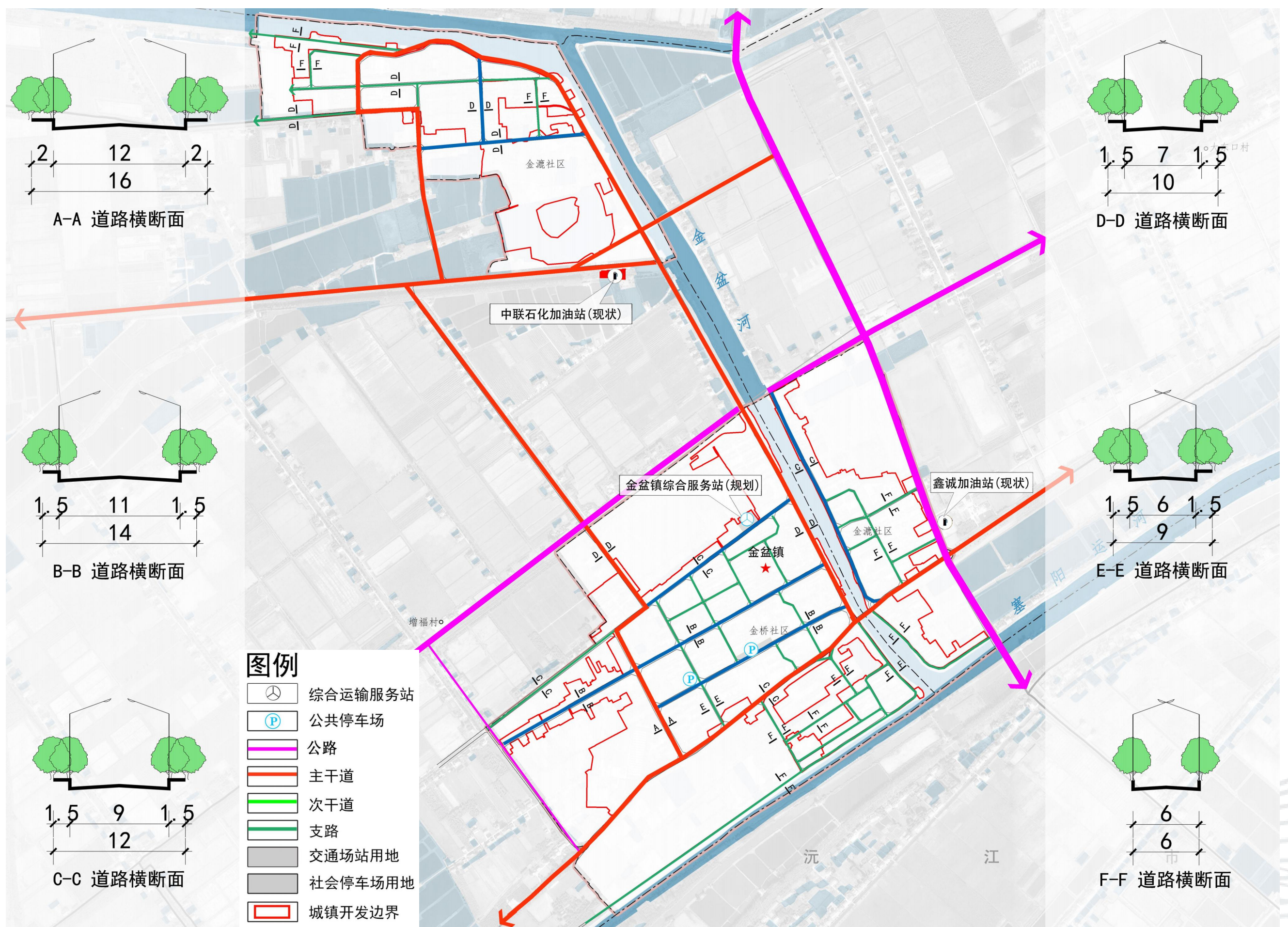
■ 构建合理的内部道路系统

构建合理的内部道路系统。道路系统分**主干路**、**次干路**、**支路**三个等级。规划建立以主干路为主骨架，次干路、支路为辅助，分工明确、级配合合理的道路系统。

- “**主干道**”：主干道红线宽度12-16米，以主干路联系各功能区和对外出入口；
- “**次干道**”：次干道红线宽度9-12米，以次干路形成二级分流系统，联系各组团；
- “**支路**”：支路红线宽度控制在6-9米作为各组团内的道路，主要解决组团内部的交通。

■ 公共交通布局

响应公共交通优先发展政策，建立以公共交通为主的交通政策，鼓励发展公共交通。



5.3公共服务设施规划

行政管理
设施

规划保留现状镇人民政府及各单位行政办公用地。同时完善社区行政服务设施。

教育
设施

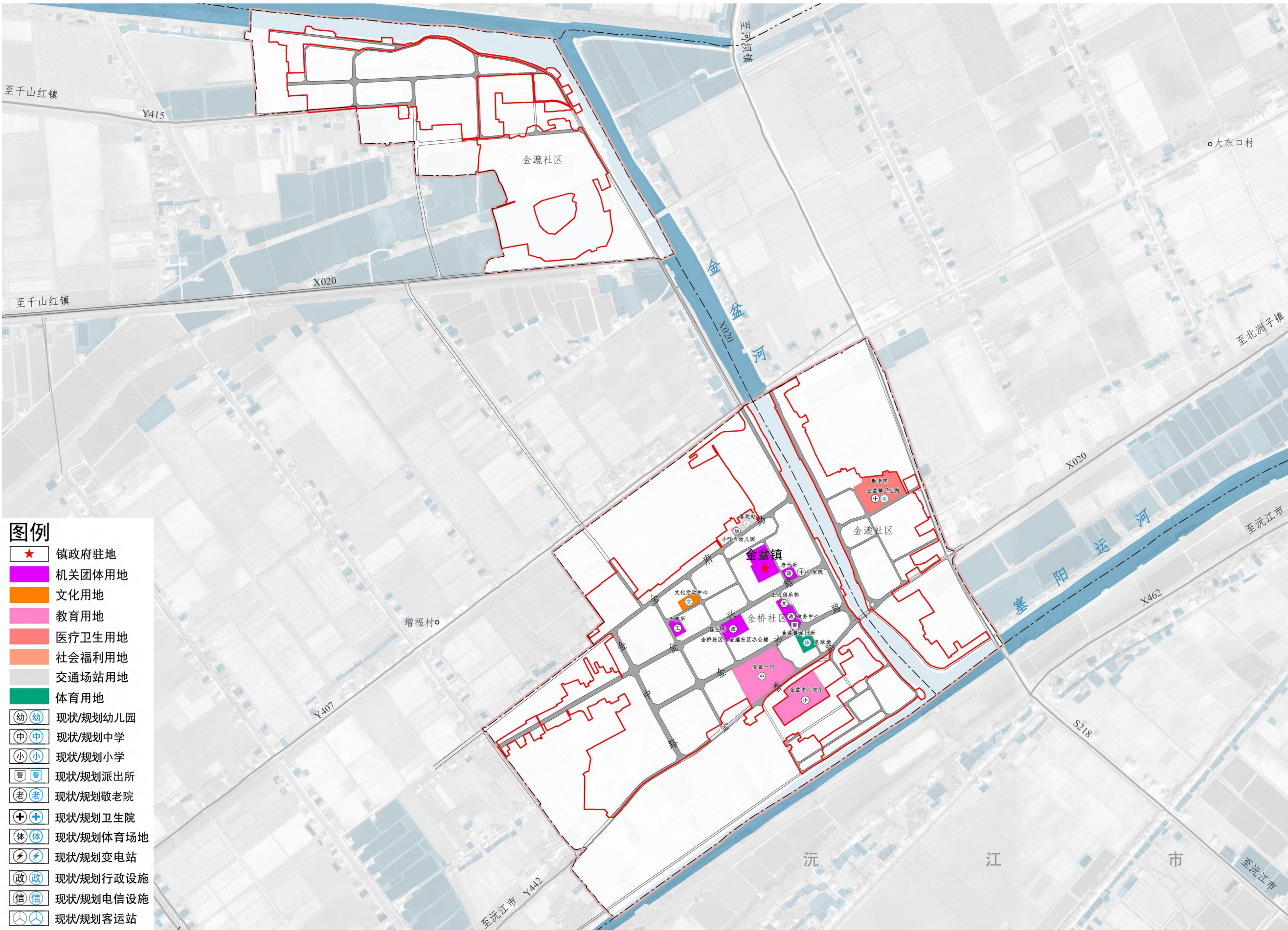
规划保留现状教育机构，共设置中学1所，小学1所、幼儿园1所。

文体
设施

规划新建1处文化活动中心，为居民提供新的文化活动场地。

医疗福利
设施

规划扩建现状金盆镇中心卫生院，进一步提高医疗服务水平。结合镇卫生院新建1处敬老院用地，满足居民养老需求。



5.4 公用设施规划

■ 给排水设施规划

给水：规划保留政府驻地通过现状大东口村的金盆镇自来水厂自来水进行供水，规划对泵房进行更新改造，加强供水能力。

污水：规划保留现状污水处理厂，提升污水处理能力。充分利用已有管网设施，根据地形条件，结合新建道路铺设污水管道。

■ 电力电信设施规划

电力：规划保留现状变电站，区域供电稳定，满足规划末期镇政府驻地用电需求。

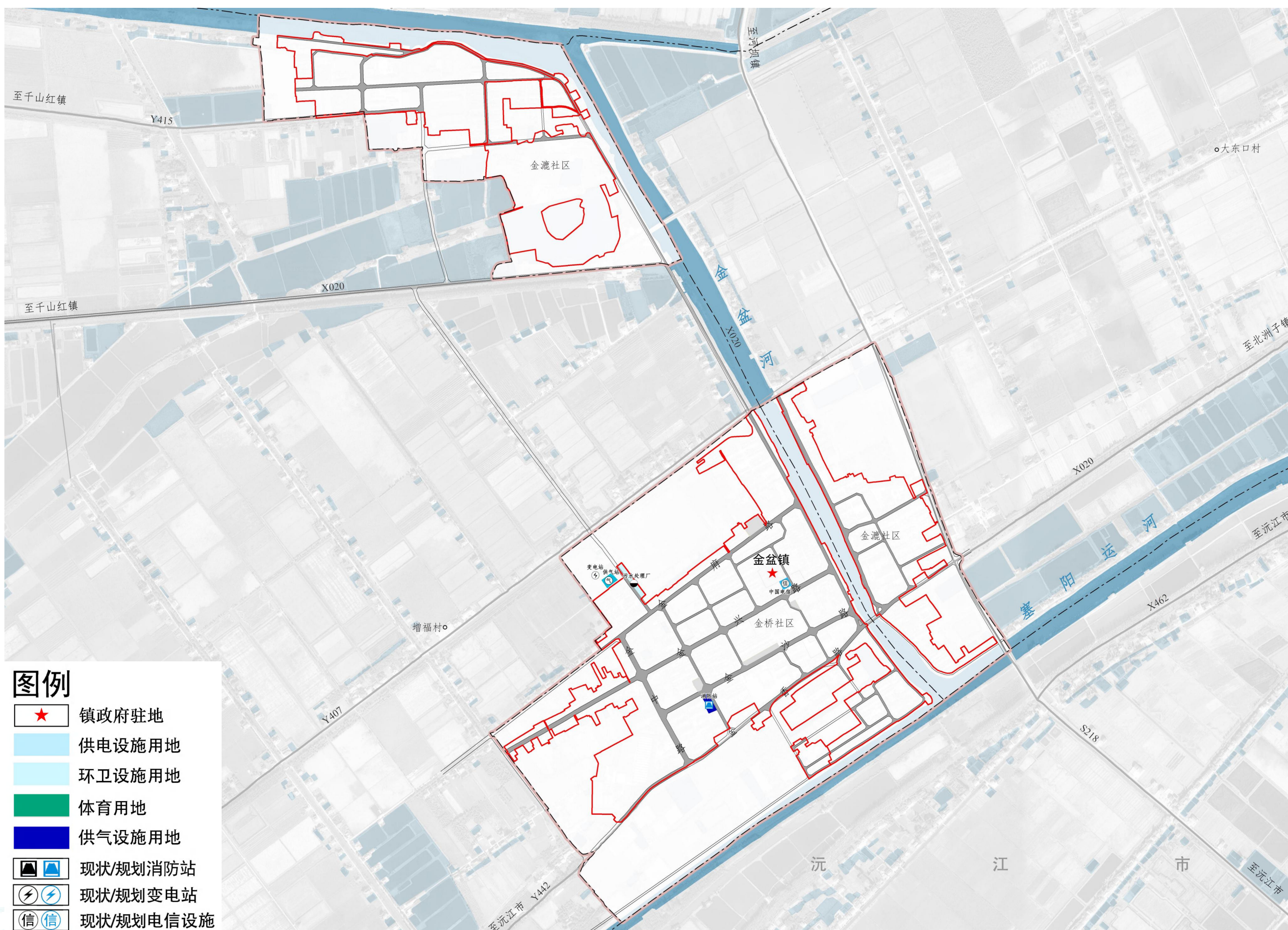
电信：规划保留现状电信局及邮政所，远期镇政府驻地各类电信线均下地敷设。

■ 燃气设施规划

规划保留现状供气站，加快城乡燃气管道建设，提升用气量，提升报装率。

■ 环卫设施规划

在居住区内统一设置供居民使用的生活垃圾收集点，以及固定的袋装垃圾堆放点，公共厕所宜结合公园绿地、停车场、主要道路两侧、集中居住区、大型公建布置。



5.5公共安全设施规划

防洪排涝规划

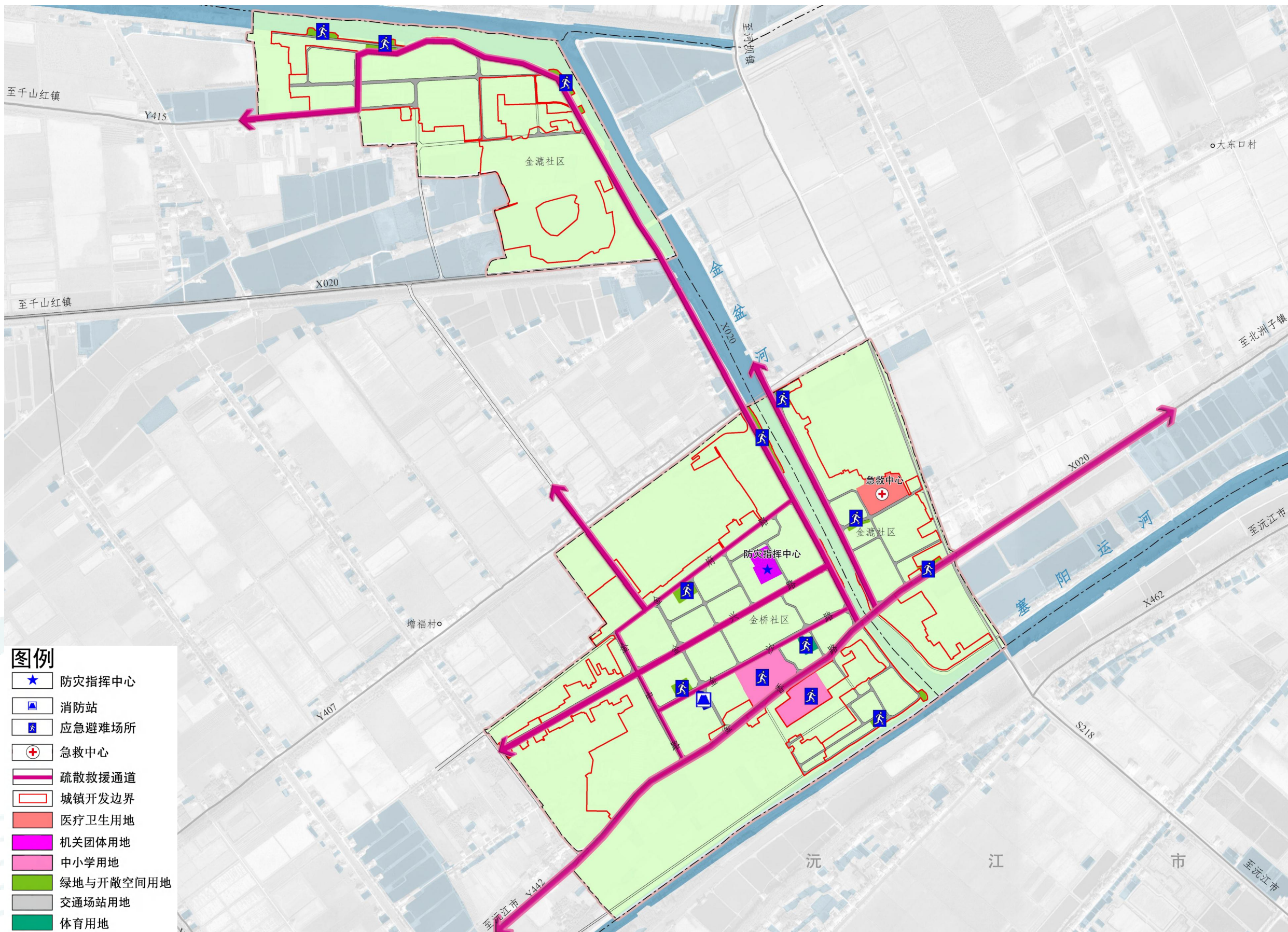
按照《防洪标准（GB50201-2014）》镇区防洪标准为20年一遇。加强镇区防洪建设、河道清理与河岸整治、渠道的灌溉管理和汛期水流量监督，低洼处将防洪设施与农田水利设施结合建设，确保洪水期排水通畅。

防震规划

金盆镇按地震基本烈度为6度进行设防，所有新建工程都必须按6度设防进行设计和施工，对于生命线工程按提升一级设防。规划将绿地、广场等低密度用地和空地作为紧急避难场所，避难场地有效面积应大于1.0平方米/人。

消防规划

规划新建1处消防站，占地面积约0.17公顷。严格按照相关规范要求设置消火栓,保障及时水源的补充。规划以镇域内主要道路为消防通道，为保证消防安全，严禁沿路乱搭乱建，对现有道路加强管理改造。



以镇政府驻地两条骨干道路为基础，以金盆河为主体，以滨江绿地和防护绿地为重要内容，构建“一带两轴多点”的绿地格局：



“多点”指多个点状景观绿地

5.7控制线规划

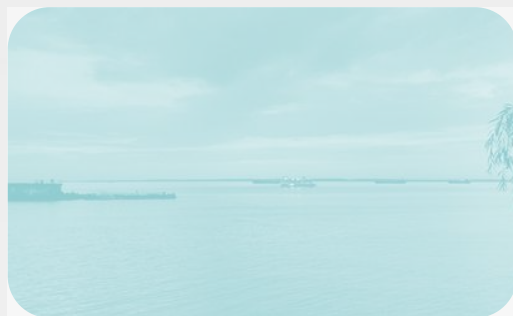
◆明确划定“四线”，强化空间管控

蓝线管控

- 主要包括金盆河、赛阳运河，划定蓝线总面积19.17公顷。
- 蓝线管控参照《城市蓝线管理办法》管理。



PART



规划传导与实施

06

1. 规划传导体系
2. 重点项目计划
3. 完善实施监督体系

6.1 规划传导体系



落实上位总体规划

落实上位国土空间总体规划提出的主体功能区及约束性指标传导要求，包括职能定位、约束性指标要求、底线管控、重大基础设施布局等。



加强专项规划传导

衔接耕地保护等专项规划，对接专项目录清单，传导目标、指标、空间布局等约束性要求等



引导村庄规划传导

按照村庄发展类型及村庄发展状况，明确村庄类型、人口规模、发展方向等。衔接“多规合一”实用性村庄规划编制成果，合理分解下达各村的约束性指标。



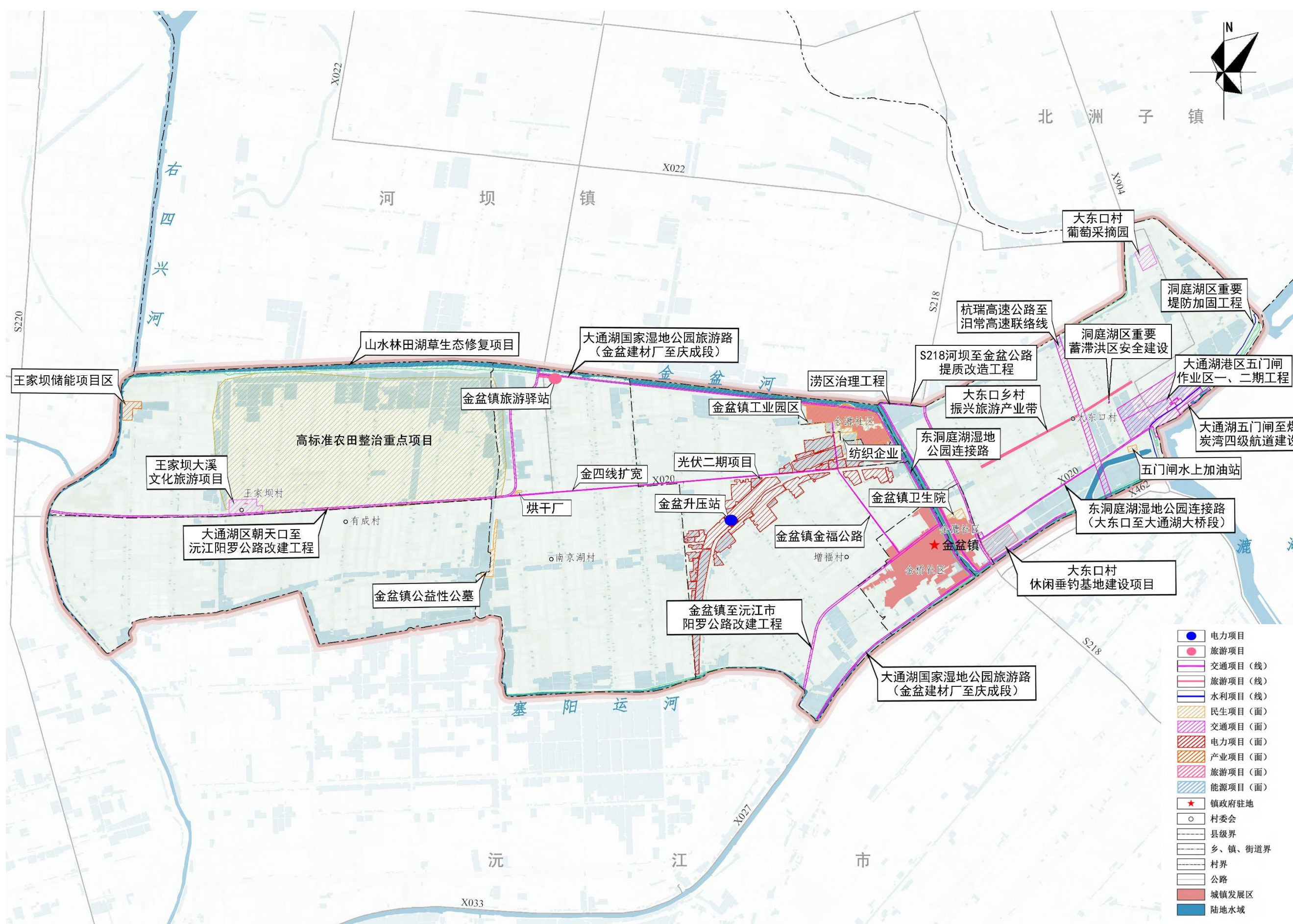
指引详细规划

指引乡政府驻地详细规划，明确单元主导功能定位以及应落实的强制性内容、开发强度分区等控制传导要求。

◆ 重点项目



近期以特色产业、设施配套等民生项目为主



6.3完善实施监督体系

■ 健全组织机制

由县级人民政府负责组织实施，乡镇人民政府应积极发挥实施主体地位，建立政府主导、部门协同、公众参与、上下联动的工作机制，制定推进乡镇国土空间规划的实施措施，按照重点项目计划制定乡镇年度工作安排及重点项目的部署；监督检查各年度工作的推进、执行情况。

■ 完善政策支持

由县级人民政府牵头制定相关激励、资金筹措、帮扶政策，保障民生工程及重点项目的推进。建立国土空间用途管制、监测评估及实施管理机制，确保规划的落实与保障。

■ 加强宣传引导

充分利用各种媒介向社会公布和宣传乡镇国土空间规划，建立规划宣传和交流互动机制，将规划核心内容纳入村规民约，增强公众对生态环境保护、国土空间合理开发、自然资源节约集约利用重要性的认识。

■ 强化监督实施

完善社会监督机制，鼓励公众积极参与规划的实施和监督。利用国土空间规划“一张图”实施监督系统、湖南省农村住房规划建设管理信息平台等，实现对乡镇国土空间规划的精准实施、实时监测、及时预警、定期评估。